



FUNDACIÓN EDUCATIVA SOFÍA BARAT

Sagrado Corazón
CHAMARTÍN

**Plan de Pastoral
Colegio Sagrado
Corazón Chamartín**

ÍNDICE

- **Introducción:** Definición de pastoral y misión evangelizadora en la escuela, objeto y alcance del documento y documentación de referencia.
- 1. Identidad de los Centros de la Fundación Educativa Sofía Barat (FESB)**
 - 1.1 Santa Magdalena Sofía Barat: su intuición educadora y la pasión por anunciar el evangelio.
 - 1.2 Los Colegios de la FESB: identidad y espiritualidad.
- 2. Contexto social y eclesial:**
 - 2.1 Retos y esperanzas de nuestro contexto.
 - 2.2 El contexto de nuestro colegio.
- 3. Algunos principios teológicos**
 - 3.1 Modelo de persona: llamados a desarrollar todas nuestras potencialidades.
 - 3.2 Experiencia de Dios, Misterio Acogedor.
 - 3.3 Jesús de Nazaret, el horizonte de nuestra humanidad.
 - 3.4 El Reino de Dios, una sociedad alternativa.
 - 3.5 La Iglesia, comunidad de los seguidores de Jesús.
- 4. Propuesta pastoral de los Colegios de la FESB**
 - 4.1 Propuesta pastoral de los Colegios del Sagrado Corazón.
 - 4.2 Claves de nuestra propuesta pastoral.
 - 4.2.1 Una pastoral de encarnación.
 - 4.2.2 Una pastoral centrada en la persona, la relación y el acompañamiento.
 - 4.2.3 Pastoral sistémica: colegio pastoral.
 - 4.2.4 Una pastoral que desarrolla la competencia espiritual.
 - 4.2.5 Una pastoral en clave misionera: encuentro y diálogo.
 - 4.2.6 Una pastoral comprometida con la Justicia, la Paz y la Integridad de la creación (JPIC)

4.2.7 Una pastoral desde la comunidad.

4.3 La comunidad educativa: una misión compartida.

4.3.1 Estructuras de animación pastoral.

- Fundación Educativa Sofía Barat
- Dirección y Equipo Directivo
- Coordinador de Pastoral
- Equipo de Pastoral
- Consejo Pastoral
- Pastoral rscj

4.3.2 Destinatarios y agentes de pastoral

- Alumnado
- Profesorado
- PAS
- Familias
- Animadores, monitores y catequistas.
- Antiguos Alumnos

5. Áreas de trabajo pastoral.

5.1 Objetivos

5.2 Áreas de trabajo pastoral

- 5.2.1 Colegio en pastoral
- 5.2.2 Interioridad y oración
- 5.2.3 Diálogo fe-cultura-vida
- 5.2.4 Acción social y compromiso
- 5.2.5 Celebración de la fe
- 5.2.6 Carisma
- 5.2.7 Formación y grupos

6. Evaluación de la pastoral en el colegio.

6.1 Evaluación del Plan de Pastoral del colegio.

6.2 Indicadores de evaluación para las áreas pastorales.

7. Anexos.

Anexo 1: Estructura pastoral de la Fundación Educativa Sofía Barat.

Anexo 2: Áreas, líneas de acción, acciones e indicadores de evaluación, con sus responsables, plazos de ejecución y etapas.

Anexo 3: Itinerario de valores.

Anexo 4: Proyecto de educación de la interioridad "Desde Dentro"

Anexo 5: Proyecto Grupos Barat

Anexo 6: Plan de Acción Social.

INTRODUCCIÓN

Definición de pastoral y misión evangelizadora en la escuela.

Entendemos por Pastoral toda la acción que realizamos enviados por la Iglesia, al servicio del Reino de Dios, anunciando el Evangelio y sus exigencias de amor, de reconciliación, de justicia y de solidaridad. Esta acción la llevamos a cabo como comunidad educativa y va dirigida a todas las personas que la formamos, asumiendo la apasionante aventura de educar evangelizando en los colegios de la Fundación Educativa Sofía Barat en el siglo XXI.

La Pastoral y el acompañamiento de la fe es uno de los medios desde los que vivimos en la Sociedad del Sagrado Corazón nuestra misión en el mundo. Sabemos y nos sentimos enviados por la Iglesia a comunicar el amor del Corazón de Jesús a todos. *“Él es el origen del crecimiento de cada persona y el camino de la reconciliación de todos. Lo creemos y queremos anunciarlo”* (Const. 10)

Queremos buscar a Dios con otras y otros y favorecer espacios en los que podamos responder a las necesidades de nuestro mundo de hoy: la sed de Dios, el hambre de justicia, el deseo de equidad y la búsqueda de sentido y de pertenencia. Necesidades que todos nosotros experimentamos. (Cfr. C.G 2000)

El Plan de Pastoral de Chamartín es el resultado de la concreción del Plan Marco de Pastoral en el contexto de nuestro centro educativo. De este Plan Marco se toman las primeras páginas de este documento que son el resultado de la reflexión desde la pastoral educativa, la formación religiosa, nuestro carisma, el contexto de nuestros colegios y los retos que éste plantea a nuestra pastoral. Mirando a la realidad y dejándonos afectar por ella buscamos caminos de respuesta que abran nuevos horizontes a los retos que se nos plantean.

El Plan de Pastoral de Chamartín tiene su fundamento y se enmarca en el Carácter Propio de los colegios del Sagrado Corazón en España y en nuestro estilo educador que sigue las grandes intuiciones educadoras de Santa Magdalena Sofía y que hace de nuestro colegio un lugar en el que se vive el ambiente de familia, la apertura, la valoración de la persona en su totalidad y el anuncio explícito del amor de Dios manifestado en Jesucristo.

Queremos compartir nuestra espiritualidad del corazón convencidos de que tiene mucho que decir al mundo de hoy y queremos hacerlo de una forma especial con los niños, adolescentes y jóvenes de nuestros colegios, que llevan en sí un germen de futuro. Escuchamos una fuerte invitación a caminar con ellos compartiendo nuestra sed y nuestras aspiraciones, uniendo nuestros esfuerzos para construir el Reino en medio de nuestro mundo.

Objeto y alcance del Plan de Pastoral de Chamartín

Este documento tiene por objeto definir y orientar la acción pastoral en el Colegio Sagrado Corazón. Pretende ser de utilidad para toda la comunidad educativa del Centro. Define los objetivos, líneas de acción y actividades a desarrollar en este ámbito diferenciándolos por etapas y ciclos. Al mismo tiempo indica quiénes son los responsables de cada acción, establece los plazos o momentos en los que se realizan las acciones y propone unos indicadores de evaluación que servirán para valorar el grado de consecución de los objetivos propuestos.

El Proyecto de Pastoral, en sus objetivos, y diferentes actividades, está dirigido a toda la comunidad educativa: alumnos, personal docente y no docente, religiosas, familias y antiguos alumnos.

Documentación de referencia

Es documentación de referencia para este Plan de Pastoral:

- Carta Fundacional de la FESB.
- El Carácter Propio de la FESB(CP).
- El Reglamento de Régimen Interno del colegio
- El Proyecto Educativo del Centro.
- Documentos propios de la Sociedad del Sagrado Corazón donde se define la misión educativa y pastoral y su evolución: Constituciones (Const.), Capítulos Generales (C.G), *“Educación. Un compromiso”* (CIE), *Proyecto Provincial de Educación ESN, 1999.*

1- IDENTIDAD DE LOS COLEGIOS DE LA FUNDACIÓN EDUCATIVA SOFÍA BARAT.

1.1 Santa Magdalena Sofía Barat: su intuición educadora y la pasión por anunciar el Evangelio.

Desde sus orígenes, y a lo largo de más de 200 años, las Religiosas del Sagrado Corazón participan en la misión de la Iglesia por el servicio de la educación.

Sta. Magdalena Sofía Barat, fiel al Espíritu, mujer de interioridad y compromiso, atenta a las necesidades de su tiempo y con el corazón abierto al mundo, supo intuir y dar respuesta a los problemas que iban surgiendo y dotó a los colegios de una visión universal y generosa.

Su obra educadora que busca la educación integral desde la apertura al Dios de Jesús sigue siendo hoy una necesidad, un reto y un camino de crecimiento humano y de formación de la persona, de crecimiento en la fe y de compromiso por la justicia.

Magdalena Sofía vivió la pasión por hacer sólida una fe viva en las alumnas de los colegios y su visión fue educar *“...una multitud de adoradoras de todas las naciones, hasta los confines del mundo.”*¹. Esta visión se traduce hoy en educar personas creyentes y fuertes, comprometidas con el mundo para ser testigos del amor de Dios por todos. Busca una formación religiosa sólida, apoyada en la fe, alimentada por la oración, y expresada en el amor a las personas, especialmente a los más desfavorecidos.

“El amor del Corazón de Jesús y el deseo de darlo a conocer impulsarán cualquier trabajo que realicemos. Lo expresamos por medio de:

- *La búsqueda del crecimiento integral de la persona.*
- *La sed de construir un mundo de justicia y de paz en respuesta al grito de los pobres.*

¹ Magdalena Sofía. (Relato de Paulina Perdrau. Les Loisirs de L'Abbaye)

- *La pasión por anunciar el evangelio.” (Const. 13)*

Hacemos nuestra esta pasión de Magdalena Sofía de hacer que el Evangelio llegue a todos, que Jesús al que conocemos y queremos, sea conocido y querido. Hacemos nuestra su visión de formar personas apasionadas por la vida y capaces de transformar el mundo. Para ella, ese ideal está detrás de cada iniciativa, de cada fundación, de cada acción.

Todo el proyecto educativo de Magdalena Sofía tiene una praxis y una mística y ambas deben caminar juntas y alimentarse mutuamente.

Para Magdalena Sofía, lo primero es situar a las personas ante la bondad de Dios, ante la certeza de ser amadas y para eso, describe una pedagogía del anuncio que pasa por: *presentar, preguntar, inspirar, hablar, enseñar, insistir, hacer amar, hacer conocer, insinuar con suavidad, etc* (Const. 1815 184 y 185).

Quiere alumnos que sean reconocidos por su profundidad y su solidez, *“porque viven de lo esencial”*.

Nos invita a hacer un anuncio de Jesús, Buena Noticia, acompañando un proceso de humanización y de búsqueda de sentido en todas las personas y comprometiendo nuestra vida para construir un mundo mejor (*“Deben edificar el mundo sin herirlo...”* (Const. 1815, nº 176)

A lo largo de la historia, la Sociedad del Sagrado Corazón ha ampliado, enriquecido y actualizado un estilo educador que permanece vivo hasta el día de hoy.

1.2 Los colegios de la FESB: identidad y espiritualidad.

Toda la tarea de educación de nuestros colegios la hemos de comprender y tiene su fuerza en esta pasión por el anuncio del evangelio:

“A lo largo del ancho mundo: la pasión por anunciar el evangelio nos urge a verificar y reforzar nuestra comprensión de ese trabajo de educación que nos confronta con el mundo y la sociedad de nuestros días” (CIE, 1988 pág 11)

“Los colegios de la Fundación Educativa Sofía Barat fundamentamos nuestra acción educativa en la concepción cristiana de la persona y del mundo; y participamos así de la misión evangelizadora de la Iglesia. El Evangelio es el horizonte de referencia de todas nuestras opciones educativas” (CP pág 5)

Los signos de nuestra identidad y de nuestra espiritualidad, que nos alimentan y nos llaman a una continua renovación e innovación en la acción pastoral de nuestros colegios, son:

- ✓ ***El corazón abierto acogiendo el mundo.*** Estamos invitados a contemplar el Corazón de Cristo a través del corazón herido de la humanidad.

La dimensión educadora de nuestra misión y el crecimiento en la fe es, pues, inseparable de la llamada a trabajar por la justicia y nos compromete a buscar la solidaridad con los excluidos.

Somos una gran Familia internacional. Nuestra pastoral estará siempre y en todas sus dimensiones abierta al mundo con sus sufrimientos y esperanzas. La apertura e intercambio con otras culturas hace posible la comunión.

“Descubrimos que el verdadero encuentro se da cuando llegamos a la profundidad del corazón de cada ser y ahí reconocemos la presencia del Espíritu.”
(CG 2008 pag. 19)

- ✓ **La contemplación.** En un mundo en el que nos sentimos desafiados a mantener nuestra esperanza viva en medio de la violencia, la fragmentación y la deshumanización queremos ser capaces de detenernos, de hacer silencio y abrir nuestro ser profundo para sentir y pensar la vida desde el Corazón de Dios.
(Cfr. CG 2008)

Siguiendo las intuiciones de Magdalena Sofía Barat, uno de los objetivos fundamentales de los colegios de la FESB es educar en una fe personal y activa en el Dios revelado en Jesucristo. Nuestra acción pastoral irá dirigida a *“despertar, cuidar y alimentar en cada alumno una relación personal, íntima y positiva con Dios que lo acompañe a lo largo de toda su vida”* (CP pág. 5).

El icono de Mater, imagen de María, sencilla y llena de fuerza, presente en nuestros colegios por todo el mundo, nos adentra y nos enseña a vivir una actitud activa y serena a la vez. Es el icono de la interioridad que nos sentimos llamados a vivir y a fomentar desde nuestra acción pastoral. Nos invita a vivir el equilibrio, a huir del activismo y a salir de nosotros mismos para poner nuestra vida al servicio de los demás.

*“La fuerza de María y la simplicidad de su gesto nos conectan con nuestro ser más profundo y nos recuerdan quiénes somos y hacia donde queríamos ir”.*²

- ✓ **La comunidad.** Queremos construir comunidades educativas con otros, grupos que sean testimonio de que un mundo de amor, esperanza, justicia y paz es posible, en los que se comparta la vida, la fe, los sueños y las luchas.
En nuestras comunidades educativas se crea un ambiente cordial, en el que cada persona se siente única, querida y respetada, viviendo en amistad y confianza mutua. El ambiente de familia, la acogida y el encuentro, la misión compartida y el trabajo en equipo son rasgos de nuestra identidad. (Cfr. CP pags 13,14 y 15)
- ✓ **El compromiso con los más vulnerables.** *Al contemplar el Corazón de Jesús en el corazón herido de la humanidad, surge el deseo de comprometernos con mayor pasión y compasión en la búsqueda de la justicia, la paz y la integridad de la creación”* (Cfr. CG 2008 pag 27).

Santa Rosa Filipina Duchesne, primera misionera de la Sociedad del Sagrado Corazón, es para nosotros impulso en nuestra apertura al mundo en solidaridad con los que menos tienen. Nos enseña a levantar la mirada a nuestro alrededor, a orientar nuestras fuerzas y energías hacia los que más lo necesitan, a ser audaces y valientes en la construcción de un mundo mejor para todos. Es icono en nuestros colegios de una contemplación que se hace compromiso.

Educar en la fe y educar en un compromiso social a favor de la justicia, la Paz y la Integridad de la Creación se convierte en un único movimiento.

2- CONTEXTO SOCIAL Y ECLESIAL

Las Constituciones de la Sociedad del Sagrado Corazón nos invitan a aproximarnos a la realidad social y eclesial desde la fidelidad a nuestro carisma:

² Teresa Gomà *“Mater el equilibrio que sana”*. Publicado en <https://rscjhoj.wordpress.com>

“La urgencia de las necesidades del mundo y la llamada de las Iglesias locales, nos exigen respuestas creativas, conforme al espíritu de la Sociedad. En cada provincia, según la diversidad de nuestras culturas, discernimos los lugares y los medios concretos de nuestro servicio de educación” (Const. 12).

Los Capítulos Generales de 1994 y 2000 nos iluminan en dos claves desde las que analizamos nuestros contextos sociales y eclesiales.

Queremos mirar e interpretar todas las realidades, de un mundo en constante cambio, asumir y potenciar lo que hay en ellas de oportunidad, posibilidad y esperanza. También deseamos descubrir y denunciar aquellos aspectos de la realidad que amenazan la plenitud de la vida humana, especialmente la vida de nuestros hermanos y hermanas más frágiles y desfavorecidos. Queremos que nos impulsen las palabras del CG 1994 :

“...un mundo sacudido por profundos cambios que se debate entre dinamismos, muchas veces ambiguos, de muerte y vida...Los cambios que están ocurriendo en nuestro mundo ofrecen una oportunidad única para dar nuevas respuestas a problemas humanos urgentes, con tal de que la comunidad humana sea suficientemente creativa y valiente, para concebir y realizar nuevas soluciones sociales, políticas y económicas.” (CG 1994 pag 7).

Estamos convencidos de que nuestra mirada a las diversas realidades locales debe hacerse desde una visión global del mundo. Una visión que nos permita acercarnos de una manera crítica a las consecuencias de la globalización en nuestros diferentes contextos. La aproximación del CG 2000 al fenómeno de la globalización es un instrumento clave para comprender y entender nuestros contextos:

“Somos más conscientes que nunca de que la globalización presenta enormes posibilidades para muchas personas, pero también una gran marginación y una devastadora pobreza para la mayoría.”(CG 2000 Pag 14).

Queremos contextualizar el Plan de Pastoral en el siglo XXI; por eso consideramos fundamental señalar aquellas características de la realidad global y local que influyen e interpelan a nuestra misión educadora.

2.1. Retos y esperanzas de nuestro contexto

Nos acercamos a la realidad social actual, reflejo y parte de la globalización, desde los retos y esperanzas que nos han de permitir avanzar en nuestros planteamientos y tareas pastorales.

Vivimos en un contexto mundial y local de crisis económica, social y política: estamos inmersos en un sistema económico generador de injusticias y graves desigualdades sociales, que condiciona y, muchas veces, determina negativamente nuestros sistemas democráticos occidentales. Al mismo tiempo también constatamos el compromiso de muchas personas, asociaciones y movimientos por eliminar desigualdades y construir una sociedad más justa y democrática (nuevas alternativas económicas, emergencia de nuevos movimientos sociales y políticos,...)

A nivel mundial y local vivimos amenazados por la violencia (guerras, terrorismo, bandas organizadas, violencia de género,...). También vemos emerger grupos, movimientos, asociaciones,...que luchan, con gestos y acciones concretas, a nivel mundial y local, para hacer posible y visible una cultura de la paz y la no-violencia.

En muchos lugares ha aumentado el incumplimiento de los Derechos Humanos (respeto a la vida, derecho a una vivienda digna, derecho a la educación, protección de la infancia,...). Por otra parte,

cada vez son más los grupos de la sociedad civil que se organizan para la defensa de los Derechos Humanos, tanto en los niveles más cercanos como en los más globales.

En diversos ámbitos vivimos las dificultades derivadas de la tensión entre la globalización y la afirmación de identidades locales. Este hecho se une a fuertes vivencias personales y colectivas de búsqueda de identidad y pertenencia. Actualmente la realidad política y social de nuestro país es expresión de esta fuerte tensión y polarización identidad/pertenencia.

La institución familiar ha sufrido profundos cambios en las últimas décadas: ha cambiado el ejercicio de la autoridad, coexisten diversos modelos, estructuras y modos de convivencia en el seno de la familia que nos abren a la comprensión y al diálogo.

Percibimos, como amenaza y como oportunidad para un adecuado crecimiento humano, el rápido avance de la ciencia, el conocimiento y la comunicación (redes sociales, mundo digital, inmediatez de la comunicación,...).

Somos testigos y protagonistas de un momento histórico de constantes movimientos migratorios y desplazamientos de poblaciones (refugiados, asilados políticos, migrantes) provocados por la pobreza, las guerras y la crisis económica. Esta situación nos abre más que nunca a la acogida, a la interculturalidad y al pluralismo religioso.

Consumismo e individualismo se convierten en “valores dominantes” en detrimento de los valores que nos humanizan y construyen a la persona y a la comunidad humana. Desde el respeto a la pluralidad de cosmovisiones y opciones éticas y religiosas surgen grupos que apuestan por aquellos valores que favorecen la emergencia de ambientes y espacios que humanizan y construyen comunidad. Constatamos también una búsqueda y deseo crecientes de interioridad y trascendencia.

Nuestro mundo y nuestro entorno sufren una profunda degradación medioambiental. Esta amenaza convive con un aumento de la sensibilidad por un desarrollo sostenible que abarca toda la creación. Los documentos de la Iglesia Católica y del Consejo Mundial de Iglesias Cristianas han sensibilizado sobre este tema desde hace décadas. Actualmente destacamos la encíclica *Laudato Si* como camino de reflexión y compromiso. Valoramos la acción de grupos y asociaciones locales y globales en defensa de la Justicia Paz e Integridad de la Creación (JPIC).

La Iglesia, relegada a un papel de irrelevancia social, parece tener muy poco que decir a los hombres y mujeres del siglo XXI. Por diferentes razones encontramos en nuestra sociedad actitudes de rechazo, indiferencia y alejamiento.

En este momento histórico también descubrimos un rostro profético de la Iglesia, desde el nivel institucional a la vida de muchos grupos y comunidades cristianas. El Papa Francisco está impulsando una renovación profunda de muchos aspectos de la vida eclesial (en especial la JPIC y el compromiso con los más pobres) y son muchos los cristianos que viven en coherencia con el Mensaje de Jesús.

El universo juvenil es reflejo de la actual realidad compleja y fragmentada. Por un lado los jóvenes viven inmersos en la sociedad consumista, individualista y con pocas perspectivas de futuro. Por otro lado son motor y sujeto de nuevas búsquedas y modos de vida alternativos: acciones concretas para la transformación del mundo, compromiso por la Justicia, Paz e Integridad de la Creación y la búsqueda de sentido y nuevas formas de vivencia de la trascendencia (sed de espiritualidad, búsqueda de Dios y nuevas maneras de profundización de la fe y vivencia de la comunidad de fe).

2.2. El contexto de nuestro colegio

El Colegio Sagrado Corazón posee una identidad específica definida en el Carácter Propio y en los documentos elaborados en los sucesivos Capítulos Generales de la Congregación. Es un centro de titularidad privada que integra las etapas educativas de Infantil, Primaria, Secundaria Obligatoria y Bachillerato y que cuenta con un programa de atención a alumnos con NEE.

El Colegio atiende, de forma mayoritaria, a una población formada por familias jóvenes, de nivel socio-económico medio-alto, en las que los dos cónyuges trabajan mayoritariamente fuera del hogar. Constatamos también, en los últimos años, un mayor número de niños procedentes de familias numerosas, así como de niños adoptados.

El colegio debe hacer frente a estas circunstancias y a toda la problemática social: niños procedentes de familias desestructuradas o con problemas socio-económicos. El centro dispone de algunos recursos para ayudar a estas familias (becas) y puntualmente recurre a la Asociación de Antiguos Alumnos (socorros mutuos).

Contexto sociocultural

La sociedad española de hoy se caracteriza por una situación de indiferencia religiosa que tiende cada vez más a una postura contraria a los conciertos de los colegios religiosos. Nuestro trabajo pastoral y la forma de presentar hoy el mensaje de Jesús no pueden ser ajenos a la constatación de esa realidad. La presencia y trabajo de los educadores laicos, que siempre fue necesaria, se hace ahora imprescindible ante la escasa presencia de religiosas en el Colegio.

Alumnos. Nuestros alumnos de Infantil y Primaria están motivados en su proceso de formación religiosa. Esta vivencia va transformándose en la adolescencia en un paulatino alejamiento que dificulta la creación de grupos de profundización en la fe como los grupos Barat. Algunos alumnos de ESO y Bachillerato se muestran sensibles ante las injusticias, aspecto que debe darnos pistas de trabajo, para facilitarles un modelo de crecimiento personal que les permita madurar y replantearse la opción de fe como una realidad que puede enmarcar su vida adulta. En este sentido el colegio desarrolla un Plan de Acción Social que combina metodologías activas como el ApS con experiencias de servicio social (Primero Solidario) y de voluntariado que confrontan a los alumnos con una realidad diversa, y muchas veces sufrida, ante la que ellos pueden actuar como agentes de cambio y transformación.

Por otro lado se observa un interés estable en cuanto a la recepción de los sacramentos de iniciación. El porcentaje de alumnos que recibe la Primera Comunión se acerca al 100% anual y el de alumnos que reciben la Confirmación se acerca al 65% de cada promoción. Un poco menor suele ser el número de alumnos de 2º de Bachillerato que realiza el compromiso de Hijos de María.

Familias. Las familias de nuestro Colegio responden a un perfil bastante extendido: padres que se han educado en familias de tradición cristiana, que buscan en un centro religioso el mantenimiento de una educación en valores. En algunos casos, les preocupa realmente la formación cristiana de sus hijos; en otros casos la búsqueda de una formación religiosa y de un compromiso cristiano no es siempre ni principalmente la razón de la elección del Colegio.

Respecto al nivel de sensibilización e implicación religiosa detectamos algunas familias preocupadas e implicadas en la educación cristiana de sus hijos (participan en grupos de matrimonios, asisten a convivencias, apoyan la labor del colegio, animan a sus hijos a participar en las actividades voluntarias de Pastoral, asisten a los eventos pastorales familiares...). Se preocupan de su formación religiosa en la infancia, para no alejarse de algo que para ellos fue positivo y en su mayoría animan a sus hijos a estar en grupos de catequesis y recibir la primera comunión. Según los hijos van creciendo, algunos padres no les acompañan en la vivencia religiosa ni les animan a continuar en un proceso de formación en su fe.

Profesores. El claustro de profesores asume y contribuye mayoritariamente y de forma eficaz al desarrollo de nuestro Proyecto Educativo y Pastoral. En su gran mayoría, los profesores se sienten educadores, poseen una gran preparación pedagógica y un gran sentido profesional. No todos tienen un mismo grado de vivencia de la fe e incluso algunos no se declaran creyentes o practicantes y en su mayoría colaboran con la pastoral desde sus capacidades y realidades concretas, siendo asumido por el claustro que la pastoral es el eje vertebrador de nuestra acción educativa. En los últimos años constatamos que el peso de lo académico en los cursos superiores hace que parte del profesorado relega las actividades de pastoral a un segundo plano.

El equipo docente ha tenido una transformación importante en los últimos años al incorporarse al claustro un gran número de profesores nuevos en todas las etapas. Esta realidad hace más necesaria que nunca la formación en el carácter propio y el estilo educador de Sta. Magdalena Sofía.

Catequistas y voluntarios. El equipo de catequistas y voluntarios del colegio está formado por adultos comprometidos con el proyecto educativo, en su mayoría madres y padres, aunque se está incorporando un número creciente de profesores y antiguos alumnos. Realizan diversas tareas relacionadas con la pastoral y en la medida de sus posibilidades acuden a los encuentros y cursos de formación que organizan el Colegio y la FESB para este colectivo.

La puesta en marcha del Proyecto de Primero Solidario ha incrementado notablemente el número de padres y antiguos alumnos voluntarios.

Contexto educativo

En el sistema educativo actual la Religión no se considera como asignatura evaluable para las pruebas de acceso a la universidad, lo que contribuye en alguna medida a desmotivar el interés por la Religión y sus actividades.

Sin embargo, el Proyecto Educativo que estamos trabajando potencia la educación en valores y en este punto tenemos total libertad para proponer y trabajar los valores religiosos en el ámbito de la escuela. Por eso el Colegio propone sus valores tanto en contenidos curriculares de diferentes áreas como en actividades extraescolares, en voluntariados o en actividades de ocio. Estos valores se recogen en la Programación Anual de Pastoral y siguen un itinerario con carácter cíclico que se incorpora a este documento como Anexo 3 y que se concreta anualmente en un lema compartido por los colegios de la FESB.

El trabajo pastoral es una misión consustancial a la identidad y finalidad del Colegio, y buscamos incorporar a esta misión a toda la Comunidad Educativa.

Expuesto lo anterior se constata que:

- En nuestro colegio existen modelos y estructuras de organización familiar que muy a menudo implican una nueva manera de entender la autoridad y la relación en la familia.
- Nuestros alumnos, al menos desde el punto de vista teórico, vienen a nuestro colegio porque los padres desean para sus hijos una preparación de calidad dentro de una formación cristiana y en valores.
- Muchos padres dejan a la propia iniciativa el desarrollo de la fe cristiana de sus hijos y necesitan de nuestro colegio para suplir y acompañar el proceso religioso de sus hijos.
- El Colegio es un lugar cómodo y oportuno que facilita a las familias la preparación para los Sacramentos de la Penitencia, Comunión y Confirmación. Nos preocupa la falta de vinculación parroquial.
- Hay una gran superficialidad en el ambiente social en que vivimos y se nota que muchos están desvinculados totalmente de la vida eclesial.
- Debe haber una formación estructurada de la interioridad, que el Colegio enmarca en el

- proyecto Desde Dentro.
- Se necesita crear un clima de fe para iniciar desde el colegio el sentido y el valor de pertenecer a una comunidad cristiana.
- También remarcamos la presencia de un relevante número de alumnos con necesidades educativas especiales.

3- ALGUNOS PRINCIPIOS TEOLÓGICOS

3.1. Modelo de persona: llamados a desarrollar todas nuestras potencialidades

Creemos en una persona:

- Que es criatura de Dios y por ello sujeto de su amor infinito y desbordante. Una persona llamada a experimentar ese amor de Dios encarnado en Jesús.
- Que crece, aprende y madura a lo largo de toda su vida desarrollando de manera integral todo su ser: cuerpo, inteligencia, expresión, libertad creativa, afectividad e interioridad, para desarrollar al máximo todas sus potencialidades.
- Que cultiva una interioridad donde habita lo más auténtico de ella misma para alimentar la reflexión, la capacidad de escucha, la creatividad y la inteligencia emocional. Una persona que asume el trabajo con exigencia y esfuerzo, como una oportunidad de crecimiento, pero no desde la competitividad y el individualismo, sino desde la corresponsabilidad y la reciprocidad que permiten el trabajo colaborativo.
- Que disfruta de la belleza de la naturaleza y del arte, del tiempo libre y el deporte; una persona que cuida su salud y es responsable con los recursos del planeta. Una persona con capacidad crítica, sensible y compasiva ante los problemas del mundo y comprometida activamente con la JPIC.

3.2 Experiencia de Dios, Misterio Acogedor.

Creemos en un Dios, Trinidad, Misterio acogedor, que acompaña cordialmente nuestros gozos y sufrimientos personales, que respeta nuestra libertad, hasta el punto de necesitar nuestra ayuda para hacer un mundo más justo y humano. Cfr.CP pag. 12

Somos conscientes de que la realidad de Dios está más allá de las posibilidades del lenguaje y de que ninguna expresión sobre Él puede ser tomada en sentido literal, es decir, Dios siempre está más allá de lo que decimos e incluso, imaginamos sobre Él. Por eso, se trata no tanto de hablar de Dios como de experimentarlo. Tenemos la experiencia de un Dios que es fundamento y fuente de todo ser, de la vida que vivimos y del amor que compartimos.

Nuestra experiencia de Dios se encuentra profundamente enraizada en la forma de vivir a Dios de Jesús de Nazaret. Jesús vivió a Dios como un Padre-Madre que es puro amor, exclusivamente bueno, sin ambigüedades, causa de seguridad y alegría, nunca de temor.

Un Dios que ama a todos sin distinción de raza, lengua, religión o conducta, y que desea comunicar su vida a todos para que puedan alcanzar su plenitud. Un Dios siempre dispuesto a restablecer las relaciones rotas y a no dar por perdido a ninguno de sus hijos.

Un Dios que no es indiferente a la injusticia, que se conmueve y siente debilidad por los pobres, excluidos y oprimidos. Un Dios que sólo pide a cambio de su amor que también nosotros amemos a los demás.

3.3 Jesús de Nazaret, el horizonte de nuestra humanidad.

Jesús es el proyecto de Dios para la humanidad, el hombre que ha desarrollado su plenitud humana y nos muestra el camino para llegar a la maduración personal. Jesús, es el Hijo de Dios, el que es tan plenamente humano como sólo Dios puede llegar a serlo.

Jesús es el camino más seguro para acercarnos a Dios, pues nos revela cómo es encarnado en sus gestos y palabras. El amor del Padre se manifiesta en Jesús, invitándonos a vivir la experiencia de Dios como una presencia amistosa que hace vivir y amar la vida. Jesús es una buena noticia para todos, su mensaje nos humaniza porque da un sentido profundo a nuestras vidas, nos ayuda a responder las preguntas fundamentales que afloran en nuestro interior y nos envía a construir un mundo mejor.

Jesús dedicó su vida a proclamar el Reino de Dios. Lo hizo con palabras, pero sobre todo con su actuación liberadora para sacar a las personas de las situaciones de opresión y sufrimiento que les limitan, y con gestos proféticos como las comidas con pecadores y publicanos, para expresar que Dios acoge a todos y no hace acepción de personas.

Y así, al final de su vida, "habiendo amado a los suyos, los amó hasta el extremo" (Jn 13, 1) dando su vida por todos y mostrando con su ejemplo que el amor y el servicio deben ser los signos que distinguen a sus seguidores. Jesús murió condenado por los poderosos por su fidelidad a este proyecto, pero Dios lo resucitó para mostrar que una vida entregada por amor a los demás es de tal calidad que no puede morir.

3.4 El Reino de Dios, una sociedad alternativa.

Jesús no se anunció a sí mismo, tampoco habló mucho sobre Dios ni transmitió una doctrina religiosa. El centro del mensaje de Jesús es el Reino de Dios.

El Reino de Dios no es un reino como los de "este mundo" basados en la dominación de unos y el sometimiento de otros, tampoco es un concepto meramente espiritual que se vive en la intimidad de la persona ni, por supuesto, una metáfora para hablar de la vida más allá de la muerte. El Reino de Dios es el proyecto de Dios sobre la humanidad que responde a un mundo basado en el Evangelio.

Al principio del Evangelio (Mc 1, 15), Jesús proclama "está cerca el Reino de Dios": Dios irrumpe en la historia para cambiarla de raíz, para promover la transformación de las personas y de la sociedad mediante la puesta en práctica, por parte de sus seguidores, de un amor solidario que genere y haga crecer una sociedad alternativa en la que no haya ni injusticia, ni exclusión ni violencia.

3.5 La Iglesia, comunidad de los seguidores de Jesús.

Creemos en una Iglesia:

- Comunidad congregada para el seguimiento de Jesús, con la misión de ser signo y constructora del Reino de Dios.
- Comunidad universal, comunidad de comunidades que responde en cada lugar a las realidades propias del contexto.

- Pueblo de Dios, en la que todos sus miembros sin distinción están animados por la fuerza del Espíritu de Jesús y los carismas y ministerios se ejercen como un servicio.
- Que no centra su actividad en el ritualismo ni trata de imponer normas ni doctrinas, sino que ofrece un estilo de vida que humaniza, siempre en diálogo con la sociedad, la cultura y las demás confesiones religiosas.
- Que ora y que celebra, agradece y se compromete con la vida en la eucaristía.
- Que ofrece un espacio de acogida y humanización en el que todos pueden sentirse hermanos, especialmente los más débiles, heridos o alejados.

4- PROPUESTA PASTORAL DE LOS COLEGIOS DE LA FUNDACIÓN EDUCATIVA SOFÍA BARAT

Desde nuestra identidad como colegios de la FESB, en el marco de este contexto mundial y eclesial e iluminados por estos principios teológicos hacemos nuestra propuesta pastoral.

4.1 Propuesta pastoral de los colegios de la FESB.

En nuestro contexto escolar, forman parte de la Pastoral todos los procesos que realizamos desde los valores del Evangelio para acompañar el crecimiento de cada persona, la búsqueda del sentido de la vida en diálogo con los saberes y la cultura, la opción por una fe personal y activa y el compromiso a favor de la JPIC (Justicia, Paz e Integridad de la Creación).

En la intuición educadora de Magdalena Sofía reconocemos los rasgos que queremos vivir en nuestra pastoral hoy:

- ✓ Ambiente de familia y amor sincero de manera que cada persona se sienta única, querida, acogida, comprendida y respetada. Vivimos en una relación auténtica de reciprocidad en la que cada uno recibe y da para crecer juntos.
- ✓ Un clima de alegría, de respeto, de trabajo, de celebración y de libertad.
- ✓ Una educación y una acción pastoral vivida desde la comunidad, en un trabajo coordinado, obra de todos, buscando la coherencia entre fe y vida.

Nuestra pastoral, seña de identidad, facilitará que en nuestro colegio, en todo cuanto hagamos y vivamos, fieles a la inspiración de Sofía y abiertos como ella a nuevas situaciones, busquemos:

- *Que cada persona se abra a la verdad, al amor y a la libertad.*
- *Que descubra el sentido de la vida y se entregue a los demás.*
- *Que colabore creativamente en la transformación del mundo.*
- *Que viva la experiencia del amor de Jesús.*
- *Que se comprometa en una fe activa.*

Const 11

Nuestra visión de futuro dentro de la opción por una educación transformadora nos hace querer y trabajar para:

- ✓ *Que los jóvenes, que buscan el sentido de sus vidas y tienen sed de Dios, aun sin saberlo, puedan experimentar el Amor de Dios encarnado en Jesús (CP pag 9).*
- ✓ *Educar en un diálogo profundo y coherente entre fe, cultura y vida. El diálogo sincero y profundo nos ayuda a hacer crecer la vida por caminos de reconciliación.*
- ✓ *Fomentar espacios y experiencias significativas de interioridad, donde cada alumno, cada persona, pueda descubrir su mundo interior donde habita lo más auténtico de ella misma. Priorizamos la educación del corazón.*
- ✓ *Que nuestros alumnos se preocupen por la creación que es regalo de Dios, disfruten de ella y se hagan responsables de los recursos del planeta, empezando por las cosas sencillas y cercanas, con sensibilidad solidaria hacia las generaciones futuras.*
- ✓ *Que nuestros alumnos puedan tener criterios éticos y responsables al utilizar las nuevas tecnologías que les ofrecen más posibilidades de comunicación y relación.*

Toda nuestra acción pastoral está anclada en el Evangelio y sus valores. Nuestra acción pastoral contribuye a educar en la gratuidad, la corresponsabilidad, el diálogo, la solidaridad, la honradez, el servicio, el cuidado de la creación, el sentido crítico, el respeto a la vida y a la dignidad de las personas, la amistad y la confianza, la verdad, la paz y la reconciliación, la inclusión y la valoración de las diferencias.³

En los colegios de la FESB hacemos un anuncio explícito del amor de Dios, manifestado en Jesucristo, y lo hacemos acogiendo la riqueza de nuestras raíces y mirando el horizonte con deseo de hacer presente el Reino de Dios en medio de nuestro mundo.

- ✓ *Deseamos que los alumnos hagan un descubrimiento positivo de la educación de la fe. Buscamos favorecer una experiencia personal y comunitaria de la presencia y del amor fiel de Dios en las vidas de todos.*
- ✓ *Creemos en un Dios, Misterio acogedor, que acompaña cordialmente nuestros gozos y sufrimientos personales, que respeta nuestra libertad, hasta el punto de necesitar nuestra ayuda para hacer un mundo más justo.*
- ✓ *Nuestro encuentro personal con Dios es posible gracias a Jesús de Nazaret. Por eso proporcionamos un conocimiento profundo de Jesús, Buena Noticia para todos. Estamos profundamente convencidos de que el Evangelio humaniza y da sentido a nuestra vida, responde a las preguntas fundamentales que afloran en nuestro interior y nos envía a construir un mundo mejor.*
- ✓ *María, madre de Jesús, nos ayuda en este proceso de iniciación y crecimiento en la fe.*
- ✓ *Consideramos esencial enseñar a orar: abrir con sencillez nuestro corazón a Dios. Para ello es importante ofrecer a los alumnos con frecuencia, experiencias que lo faciliten: la palabra, el símbolo, la belleza, el silencio, el encuentro, la danza...*
- ✓ *Queremos ayudarles a vivir la experiencia de la Eucaristía, en la que se celebra y agradece la Vida y nos compromete con los más desfavorecidos.*

³ Itinerario de valores recogido en el anexo 3

- ✓ *Las celebraciones de los tiempos litúrgicos y las “Fiestas de Familia” nos hacen entrar en una conciencia más viva del camino que hacemos con otros en la fe.*
- ✓ *Cuidamos con especial interés que las clases de religión tengan calidad y sean coherentes con estas convicciones. Dios se comunica a las personas también a través de otras religiones, por eso las damos a conocer con el respeto que merecen.” (CP pag 12).*

4.2 Claves de nuestra propuesta pastoral.

4.2.1 Una pastoral de encarnación.

Si Dios se nos revela encarnándose en la persona de Jesús, nada de lo humano puede ser ajeno a la pastoral. Por tanto, nuestra acción pastoral no tiene nada que ver con huir de lo humano, sino más bien al contrario, estamos convencidos de que la única manera de acercarnos a Dios consiste en profundizar y en llevar a plenitud nuestra propia humanidad.

Aplicar este principio de la encarnación a nuestra pastoral significa que no construimos el Reino promoviendo un espiritualismo alejado de la realidad ni creando espacios donde la confesionalidad conduzca a la exclusión, sino descubriendo el Reino que está ya presente en la vida de las personas, en la cultura y en la sociedad. Esta labor de descubrimiento, escucha y diálogo nos exige especialmente conectarla con las experiencias y la realidad cultural de nuestro alumnado.

Nuestra pastoral tiene una visión positiva de la persona, del mundo y de la cultura y especialmente de los jóvenes. Por eso, es una pastoral que parte de la vida, de la realidad y de la experiencia.

4.2.2 Una pastoral centrada en la persona, la relación y el acompañamiento.

En nuestro colegio la persona es el centro de toda la acción educativa. Nos esforzamos en crear *“un ambiente cordial, en el que cada persona se sienta única, querida y respetada, viviendo en amistad y confianza mutua” (CP pág 11).*

Nuestra propuesta pastoral busca ofrecer a las personas un itinerario de experiencias diversas que vayan ayudando a unificar desde el interior todas las dimensiones que construyen la personalidad y dan sentido a la vida.

Por eso el espacio privilegiado para la acción educativa es la relación: relación entre los agentes pedagógicos, entre educadores y alumnos, entre familia y escuela, etc. La relación es también el lugar pastoral por excelencia, puesto que el proceso de maduración y de transformación personal y social en clave evangélica se lleva a cabo en el encuentro con Dios y con los demás.

En la pastoral de la relación se ofrecen modelos de referencia e identificación que ayudan a interpretar las experiencias que van viviendo. Los educadores acompañan individualmente y en grupo el camino vital de las personas, permitiendo que cada uno sea protagonista de su propia trayectoria. Los educadores son fundamentalmente mediadores que desde la relación interpersonal facilitan al joven el conocimiento de sí mismo, el descubrimiento de la presencia de Dios en su vida y la respuesta vocacional.

Este acompañamiento está muy relacionado con la acción tutorial desarrollada por el conjunto de los educadores del centro, aunque son los tutores los responsables más directos por ser presencia cercana y acogedora para el alumno al que conocen y al que acompañan en su crecimiento integral (Cfr. CP pag 14).

4.2.3 Pastoral sistémica: colegio en pastoral.

Nuestra pastoral es sistémica. Esto quiere decir que no es un compartimento estanco o una serie de actividades aisladas que se añaden a lo específicamente escolar y que son responsabilidad de un grupo de “especialistas”, sino que la pastoral constituye la columna vertebral de la identidad de nuestros colegios, de manera que las opciones metodológicas, la organización, las relaciones, toda la vida escolar, está impregnada del talante evangelizador propio de la pastoral, y todos los educadores del centro son responsables de la misma.

Nuestra pastoral es sistémica porque la escuela es un sistema en el que cada elemento está interrelacionado con el resto. En este contexto, la pastoral tiene la función de iluminar, dar sentido y coherencia al conjunto de la organización. La pastoral vela para que en todas las acciones, procesos y decisiones educativas se vivan y se promuevan los valores del Evangelio, de manera que aunque no se hable directamente de Dios, se muestre su presencia en la vida cotidiana. Nuestro modelo de innovación, nuestras opciones de atención a la diversidad, nuestra manera de evaluar, la articulación de los aspectos extracurriculares, nuestros presupuestos, nuestra visión de la calidad, o las normas de convivencia se alimentan de criterios pastorales.

Por otro lado, lo específico de la escuela es lo curricular, por tanto estamos convencidos de que nuestra pastoral debe estar presente en los saberes, en las asignaturas, si no, difícilmente podremos hablar de pastoral educativa. De manera que la tarea de fondo de nuestra pastoral es la síntesis fe-cultura-vida; en palabras de Sta. Magdalena Sofía: *“Solamente la unión de la Fe y la Cultura culminará nuestra obra. Une estrechamente las dos y comprenderás por completo nuestra vocación”* (M.S. Barat, 1833). Es decir, ofrecemos una cultura impregnada de los valores del evangelio, abierta a la dimensión espiritual y religiosa y a la transformación del mundo. Esta síntesis supone un doble proceso: la evangelización de la cultura e inculturación de la fe.

“Con la Iglesia, como Iglesia, trabajamos por la evangelización de las culturas, con el Espíritu que está ya operando en el interior de cada una de ellas, para liberar su potencial de vida y energía” (CIE, 1988).

Esto nos exige aprender de la cultura de nuestro tiempo y descubrir en ella signos de vida y esperanza. Al mismo tiempo reconocer la fragilidad de esa misma cultura y ejercer una función crítica capaz de cuestionar y desenmascarar aquellos contravalores que no ayudan a crecer en la línea de una sociedad más humana.

La fe debe responder a los problemas que hoy tienen planteados la humanidad en el campo de la ciencia y la civilización, en un diálogo constante con otras respuestas posibles; en este diálogo la fe se encuentra con otros saberes humanos con los que puede confrontarse desde una reflexión teológica que la convierte también en un saber razonable: *Es preciso instruirlos sólidamente con un programa rico y profundo (...) Que lleguen a tener un juicio propio, siendo la Fe “inteligente” para exponer las razones por las que creen* (M.S. Barat, cit. por P. Perdrau).

4.2.4 Una pastoral que desarrolla la competencia espiritual.

La teoría de las inteligencias múltiples y la educación por competencias son dos perspectivas que sustentan muchas de nuestras opciones de innovación educativa. Los documentos de la UE y las recientes leyes educativas de nuestro país establecen las siete competencias clave que un estudiante debe tener adquiridas al término de la enseñanza obligatoria. Nuestro concepto de educación integral nos obliga a añadir una octava competencia: la competencia espiritual.

Esta competencia nos invita a trabajar con todo el alumnado aspectos como la búsqueda del sentido de la vida, la vivencia del misterio que habita en el interior de cada persona y en el mundo que nos

rodea, la capacidad de descubrir que otros viven esa misma experiencia y de expresarla y compartirla.

Es fundamental facilitar a nuestro alumnado experiencias relevantes que dinamicen sus procesos de aprendizaje espiritual, siempre con profundo respeto a su libertad personal.

Para que esta dinamización se produzca es necesario que estas experiencias sean significativas para nuestro alumnado, para ello deben presentarse con lenguajes, signos y símbolos que sean inteligibles para las generaciones actuales. La pastoral de la competencia espiritual tiene en cuenta, por tanto, la estética, el ambiente, la corporalidad, el mundo de las emociones, lo audiovisual, la música, el movimiento, las redes sociales, etc.

4.2.5 Una pastoral en clave misionera. Encuentro y diálogo.

Nuestra pastoral educativa se construye necesariamente en clave misionera. Gran parte de nuestro alumnado y sus familias, si bien aceptan y respetan el Carácter Propio de una escuela cristiana, no consideran éste como el elemento definitivo para la elección del centro educativo ni tienen una vivencia de fe que los haga sentirse miembros activos de la comunidad cristiana.

Esta cada vez mayor heterogeneidad en valores de nuestras familias y alumnado hace más urgente que nuestra pastoral esté encaminada a dar respuestas de encuentro y diálogo desde planteamientos interculturales e incluso interreligiosos, para que los destinatarios de la pastoral sean capaces de percibir esta diversidad como una riqueza y no como fuente de conflictividad.

La clave misionera nos exige ajustar nuestras propuestas a esta realidad diversa y aprovecharla para educar en la defensa de la dignidad humana por encima de credos, razas y naciones haciendo que esta diversidad sea garantía de un mundo más justo y fraterno.

4.2.6 Una pastoral comprometida con la paz, la justicia y la integridad de la creación (JPIC).

En palabras del Capítulo General de 2000, debemos *“acompañar el proceso de fe de las personas y los grupos que comprometa a la acción por la justicia, la paz y la integridad de la creación (JPIC). Generar un proceso educativo en personas y grupos en el que toman conciencia de su realidad, valoran su dignidad, descubren sus capacidades, toman decisiones y se guían por los valores del Reino de Dios. Aprender a leer la Palabra de Dios desde la perspectiva de los excluidos”* (CG. 2000 pag 23).

En nuestro colegio la formación social es una parte fundamental del proyecto educativo muy vinculada a la pastoral. De manera que debemos hacer un esfuerzo especial por impulsar la educación para la justicia, la paz y la integridad de la creación. El proyecto de pastoral debe ejercer una interpelación constante hacia las estructuras del centro desde estos criterios, cuestionar sobre la clase de institución y el tipo de organización que servirá mejor a los intereses de los más débiles y dar prioridad a aquellos espacios, recursos, metodologías y estructuras que contribuyan a la lucha contra la exclusión en cualquiera de sus formas (Cfr. Proyecto Provincial de Educación ESN, 1999).

Tenemos la responsabilidad de orientar nuestros esfuerzos educativos hacia la creación de relaciones basadas en la equidad, la inclusión, la no violencia y de ofrecer procesos pedagógicos y cauces concretos para los grupos y personas, especialmente los jóvenes, que quieran comprometerse con los que menos tienen en la construcción de un mundo mejor. (Cfr. CG 2008).

Conscientes de nuestra responsabilidad en el futuro del planeta, nos comprometemos en el cuidado de la Tierra, regalo de Dios para la vida de todos.

4.2.7 Una pastoral desde la comunidad.

“Los colegios del Sagrado Corazón son comunidades educativas que se construyen entre todos (...) y en los que todos somos “conscientes de que tenemos una misión compartida” (Cfr. CP pag 13). En nuestro colegio toda la comunidad educativa es agente de pastoral. Es comunidad porque todos se sienten implicados y comprometidos en esta misión; es educativa porque está incardinada en el contexto escolar; y es pastoral porque acompaña a sus miembros en su proceso de maduración personal y de fe.

Con el convencimiento de que la comunidad cristiana es el principal espacio y agente de evangelización, promovemos en nuestro colegio la formación de una comunidad creyente que pueda compartir y celebrar su fe y su compromiso y que sea referencia comunitaria que visibilice la eclesialidad en el ámbito educativo.

4.3. La Comunidad Educativa: una misión compartida.

La fuerza pastoral y evangelizadora de un centro depende de toda la Comunidad Educativa, de la implicación de todas las personas que la formamos, de sus relaciones, su complementariedad, etc. Es la Comunidad Educativa la que da vida al Proyecto. Todos somos en parte destinatarios, responsables y agentes de pastoral.

Nuestro colegio forma parte de la Red de Colegios del Sagrado Corazón en la que se inserta nuestra labor pastoral y con la que compartimos la estructura de nuestro Plan Pastoral.

4.3.1 Estructuras de animación pastoral.

- Fundación Educativa Sofía Barat

Entre los fines de la FESB está el de: “Dar continuidad y garantizar la riqueza, el crecimiento y la vivencia del Carisma en la obra educadora de nuestros Centros”.

Así mismo, la Fundación ha de impulsar que los Centros fundamenten su acción educativa en la concepción cristiana de la persona y del mundo, formando parte esta labor educativa de la acción pastoral de la Iglesia Católica y participando en su misión evangelizadora. (Cfr. Carta Fundacional)

Entre los objetivos del Equipo de Titularidad están los de “cuidar e impulsar la línea evangelizadora de los centros y actividades de la Fundación, tratando de contribuir en todo momento a la unidad, coherencia y compromiso de toda la comunidad educativa en la transformación de la realidad”. (RRI de la FESB. Art 50)

El Equipo de Titularidad tiene entre sus competencias la de impulsar y coordinar la acción pastoral de los colegios. Lo hace desde su **ámbito pastoral** con los siguientes objetivos y/o competencias:

- a) Dirigir y animar la acción pastoral de la Fundación, en coordinación con el resto de los miembros del Equipo de Titularidad.

- b) Impulsar que la pastoral esté presente en todo el proceso educativo, responsabilizando a los Equipos Directivos de lo que significa una “Escuela en Pastoral”.
- c) Velar porque la Espiritualidad del Sagrado Corazón se viva en cada Comunidad Educativa.
- d) Propiciar que toda la organización y el quehacer educativo estén inspirados en los valores cristianos y en las líneas de nuestra espiritualidad.
- e) Promover el sentido de pertenencia a la Iglesia y animar a la participación en sus iniciativas pastorales.
- f) Promover la participación, la comunicación y el trabajo en equipo de los Coordinadores de Pastoral, de los miembros de los Equipos de Pastoral y de los equipos educativos de los centros en el desarrollo de las acciones pastorales contenidas en el Plan de Actuación
- g) Animar y proporcionar pautas para la celebración gozosa de nuestras fiestas de familia (Mater, Rosa Filipina, Magdalena Sofía y Sagrado Corazón).
- h) Promover la importancia que tiene la enseñanza de la religión según nuestra tradición.
- i) Potenciar acciones que fortalezcan y permitan el crecimiento del itinerario espiritual de la familia del Sagrado Corazón.
- j) Garantizar el trabajo de educación de la interioridad.
- k) Impulsar el compromiso en la búsqueda de la justicia, la paz y la integridad de la creación, descubriendo las implicaciones como eje transversal de nuestra acción educativa.
- l) Elaborar la planificación y programación de las iniciativas pastorales de la Fundación y presentarlas al Equipo de Titularidad.
- m) Asesorar, animar, acompañar y supervisar, en el ejercicio de sus funciones, a los Coordinadores de Pastoral de los Centros.
- n) Impulsar y promover la relación entre los Coordinadores de Pastoral, Equipos de Pastoral y Equipos Educativos de los Centros.
- o) Promover la formación permanente de coordinadores y equipos de pastoral mediante cursos, encuentros u otros medios que se crean adecuados.
- p) Evaluar la pastoral de los centros y velar por que se ejecute la programación pastoral.
- q) Favorecer la presencia en los Centros de signos y símbolos propios de la identidad de la Fundación.
- r) Orientar y supervisar la enseñanza religiosa escolar, en coordinación con el Director del Área de pedagogía.
- s) Promover la información, comunicación y participación de la Fundación y de sus Centros en actividades e iniciativas pastorales diocesanas y supradiocesanas.

(RRI de la FESB. Art. 59)

- **Dirección y Equipo Directivo**

El Director General es la pieza clave en el ejercicio de la Titularidad, pues desarrolla la gestión del Colegio en el día a día y materializa el Carácter Propio de los Colegios de la FESB. Entre sus competencias está la de “Impulsar la transversalidad de la acción pastoral del centro.”⁴. Lo hace junto con el Equipo Directivo desde sus competencias propias.

- Impulsar la acción pastoral en su Centro.
- Proponer a las personas más competentes para el Equipo de Pastoral.
- Proporcionar los recursos económicos y materiales necesarios al Equipo de Pastoral para el desarrollo de su labor.
- Velar porque en el Plan de Formación del profesorado se incluya formación específica para los agentes de pastoral según sus responsabilidades.

⁴ RRI marco de la FESB. Art 72

- **Coordinador de Pastoral**

Son competencias del Coordinador de Pastoral:⁵

- a. Promover la dimensión pastoral en los planes y programaciones del centro.
- b. Coordinar y animar la programación y desarrollo de las actividades pastorales del centro.
- c. Convocar y presidir las reuniones del Equipo de Pastoral y del Consejo Pastoral.
- d. Impulsar la formación y participación pastoral de los educadores.
- e. Animar la acción pastoral en y de la Comunidad educativa y su entorno.
- f. Facilitar y/o coordinar la elaboración de materiales y recursos pastorales.
- g. Animar las actividades en las que el centro participe en colaboración con la Iglesia local.
- h. Estar en coordinación con el Departamento de Religión, e impulsar la acción pastoral en el proceso de enseñanza/aprendizaje de las áreas y el diálogo fe–cultura.
- i. Colaborar en la programación y realización de la acción educativa del Colegio y de la tarea orientadora de los tutores.
- j. Coordinar las catequesis de Primera Comunión y Confirmación del Colegio.
- k. Conocer y acompañar la marcha de los grupos de fe y de sus animadores, proporcionando los medios adecuados para su adecuado desarrollo.
- l. Prolongar la acción pastoral de la escuela entre las familias de la Comunidad Educativa.
- m. Coordinar el voluntariado y los proyectos de Acción Social.
- n. Acompañar y favorecer la marcha de los grupos y las familias Barát.
- o. Favorecer el desarrollo y continuidad de los grupos de oración.
- p. Servir de enlace entre la Pastoral Escolar y la Pastoral Extraescolar.
- q. Coordinar la evaluación de la dimensión pastoral del centro.
- r. Cuantas otras funciones le atribuya el Reglamento de régimen interior del centro en el ámbito pastoral o le delegue el Director General del centro.

- **Equipo de Pastoral**

Al Equipo de pastoral le corresponde animar y coordinar la acción evangelizadora y pastoral en todas las actividades que se realicen en el Centro.

Son competencias del Equipo de Pastoral:⁶

- a) Proponer las líneas de acción de la dimensión evangelizadora del Proyecto Educativo y realizar su seguimiento.
- b) Planificar las actividades pastorales y proporcionar los recursos necesarios de acuerdo con el Proyecto Educativo del centro según el Proyecto Curricular de cada etapa.
- c) Actuar en colaboración con el Departamento de Religión en lo que se refiere a la enseñanza religiosa.
- d) Conocer y acompañar la marcha de los grupos de fe y de sus animadores, proporcionando los medios necesarios para su adecuado desarrollo.
- e) Prolongar la acción pastoral de la escuela entre las familias de la Comunidad Educativa.
- f) Apoyar la labor del Coordinador en la preparación y realización de Claustros y celebraciones de pastoral.
- g) Visibilizar la acción pastoral en los espacios comunes.

- **Equipo de Acción Social**

⁵ Idem. Art 74

⁶ Idem Art 66

- Coordinadora
- Representantes
- **Equipo de Interioridad**
 - Coordinadora
 - Representantes de cada etapa
- **Consejo Pastoral**

El Consejo Pastoral, es el órgano en el que están presentes todos los que, de una manera directa, participan en las actividades pastorales en el Centro. Se reúne una vez por trimestre y está integrado por:

- Director General
- Coordinador de Pastoral del Colegio
- Coordinador de Interioridad
- Coordinadores de catequesis de Primera Comunión y Confirmación
- Coordinador de Acción Social
- Coordinador de Hijos de María
- Representante del AMPA
- Representante de Antiguos Alumnos
- Coordinador de Formación y Actualización Teológica
- Coordinador de las Familias Barat

Son competencias del Consejo Pastoral:

- a) Conocer, hacer sugerencias y dar el visto bueno a la planificación de las actividades pastorales de la acción educativa del Centro en busca de una línea y coherencia en las acciones.
- b) Ser instrumento de comunión entre todos los que contribuyen a la educación de la fe en el Centro.
- c) Servir de lugar donde los agentes de Pastoral puedan intercambiar sus experiencias y puntos de vista sobre la educación en la fe de los alumnos y otros miembros de la Comunidad Educativa.
- d) Evaluar y hacer propuestas de mejora sobre la acción pastoral del Colegio.

- **Pastoral rscj**

En la Sociedad del Sagrado Corazón la pastoral quiere ser ante todo espacio y espacios donde las personas se encuentren con el Dios de la Vida y miren el mundo a través del Corazón traspasado de Jesús comprometiéndose para que todos tengan vida.

En los colegios de la Fundación Educativa Sofía Barat participamos de esta acción pastoral de la Sociedad del Sagrado Corazón ofreciendo en nuestros colegios y participando de los espacios de reflexión, formación, actividades pastorales y solidaridad de la Congregación en el contexto de proyectos e iniciativas propias y en colaboración con otros.

4.3.2 Destinatarios y agentes de pastoral⁷

⁷ Se adjunta como anexo 1 el esquema de esta estructura pastoral.

- **Alumnado**

Son los principales destinatarios de la acción educativa y pastoral del colegio. Participan activamente en la pastoral del centro. Cuidamos y favorecemos que hagan un descubrimiento positivo de la educación en la fe, que tengan una experiencia personal y comunitaria de la presencia y del amor fiel de Dios en sus vidas y en las vidas de todos. Les orientamos para que su vida asuma un estilo de vida acorde con los valores del evangelio. Les animamos a realizar acciones concretas que les conviertan en agentes transformadores de la realidad y constructores del Reino de Dios desde los valores evangélicos.

- **Profesorado**

“Los profesores de nuestros centros viven y transmiten el espíritu que anima nuestro estilo educador. Concretan en el día a día, en su relación con los alumnos y con el resto de la Comunidad Educativa, la misión y los valores expresados en este Carácter Propio. Testimonian los valores del Evangelio y tienen sensibilidad ante los desfavorecidos de este mundo”. (CP pag 14).

Entre sus funciones podemos destacar las siguientes:

- Transmitir el espíritu de la Sociedad del Sagrado Corazón a nuestros alumnos.
- Fomentar la fe a través de los valores del Evangelio.
- Ser ejemplo de los valores del Evangelio.
- Posibilitar momentos de silencio, interioridad y oración a los alumnos.
- Acercar a los alumnos, con cariño, las figuras de Jesús y María así como las de Santa Magdalena Sofía y Santa Rosa Filipina.

- **PAS**

Desde sus tareas concretas participa activamente de esta misión educadora y pastoral del centro. Su testimonio de vida es instrumento indispensable en la educación en la fe y en los valores del evangelio para los alumnos y para todas las personas que se acercan al colegio.

Entre sus funciones podemos destacar las siguientes:

- Ayudar, atender y escuchar a los alumnos, en sus necesidades y preocupaciones diarias.
- Mantener comunicación con los docentes e informales de los aspectos a destacar.
- Enseñar valores en las diferentes actividades diarias: comedor, recreos, juegos...

- **Familias**

Son los primeros y principales responsables en la educación de sus hijos. Han de conocer y ser parte activa en la propuesta pastoral de nuestros colegios.

Desde la convicción de que la familia es fundamental e insustituible en la transmisión y educación de la fe, en coherencia con los valores y propuesta pastoral de los colegios de la FESB hemos de ofrecerles cauces para el diálogo, la formación cristiana, la celebración de la fe y la acción solidaria.

- **Animadores, monitores, catequistas y colaboradores.**

Son jóvenes y adultos que se integran en nuestros colegios y se identifican con nuestra propuesta educativa y pastoral. Su testimonio y su dedicación son importantes. En los colegios

hemos de facilitar la implicación de estas personas así como proporcionarles una buena formación y relaciones con el resto de la Comunidad educativa.

- **Antiguos alumnos**

En coordinación con la acción pastoral de la Sociedad del Sagrado Corazón y las asociaciones de AA.AA tratamos de ofrecerles cauces para que puedan seguir viviendo y profundizando su fe y su compromiso.

5- ÁREAS DE TRABAJO PASTORAL

5.1 Objetivos

Los objetivos que emanan de este Plan de Pastoral y que marcan los criterios de actuación para llevar a cabo la propuesta pastoral de los colegios de la Fundación Educativa Sofía Barat son:

1. Ofrecer un **modelo educativo inspirado en el Evangelio** en el que busquemos la educación integral de cada persona.
 - a. Promover estructuras de colaboración con la Dirección Pedagógica para la contratación y formación pastoral de los nuevos educadores.
 - i. Tener una reunión con el equipo directivo para establecer filtros a las contrataciones que puedan ser indefinidas
 - ii. Intentar que el coordinador de pastoral participe en el proceso de selección de cualquier profesor o que en su defecto primen los aspectos pastorales del perfil del educador del Sagrado Corazón.
 - iii. Hacer un seguimiento a las personas contratadas y a los sustitutos temporales para afianzar el perfil de educador del sagrado corazón que se debe buscar.
2. Construir una **Comunidad Educativa** viva en la que todos (alumnos, profesores, familias y PAS) compartan un **proyecto pastoral** que sea el **eje vertebrador de la vida del colegio**.
 - a. Fomentar encuentros, convivencias y ejercicios espirituales para los distintos grupos de la Comunidad Educativa.
 - i. Ejercicios espirituales ignacianos para padres, profesores y PAS.
 - ii. Grupo de oración para padres, profesores, alumnos y PAS.
 - b. Mejorar las estructuras de comunicación con el PAS para que se sientan más partícipes de las actividades de pastoral.
 - i. Estar en comunicación con los coordinadores de etapa para que la información pastoral llegue al PAS.
3. Fomentar espacios y experiencias significativas de **interioridad y oración** donde cada alumno descubra su mundo interior, se abra a la trascendencia y al encuentro personal con Dios.
 - a. Renovar la oración de la mañana en consonancia con el proyecto Desde Dentro.
 - b. Consolidar encuentro de oración de Taizé para 1º de Bachillerato.
 - i. Establecer comunicación fluida con el colegio de Diputación.
4. Promover un **diálogo profundo y coherente entre fe, cultura y vida** en actitud de escucha, encuentro y acogida a la diversidad.

- a. Proponer actividades de debate y testimonio para los alumnos, especialmente de los últimos cursos, en colaboración con entidades externas al Colegio.
 - i. Fomentar la participación en el congreso LQDVI
 - ii. Buscar antiguos alumnos y colaboradores para charlas y testimonios.
- 5. **Educar** personas con capacidad crítica, sensibles y compasivas ante los problemas del mundo e impulsar el **compromiso** en la búsqueda de **la justicia, la paz y la integridad de la creación**, para transformar la realidad.
 - a. Continuar con la implantación del proyecto Primero Solidario.
 - i. Establecer nuevos acuerdos de colaboración con entidades afines.
 - ii. Explorar la posibilidad de transformar Primero Solidario en actividad de Aprendizaje y Servicio.
 - b. Promover la colaboración con el Departamento de Ciencias para la puesta en práctica de acciones encaminadas a la conservación y cuidado del medio ambiente.
 - i. Incluir objetivos concretos en la PGA.
- 6. Animar la vivencia de una **comunidad creyente que comparte y celebra la fe** y vive con gozo y sentido los tiempos litúrgicos y las fiestas de familia.
 - a. Consolidar y ampliar estructuras de animación litúrgica, como el coro, la escolanía, comisión de liturgia...
 - b. Animar la participación de las familias en las celebraciones litúrgicas (eucaristías del domingo, catequesis de Primera Comunión y Confirmación, retiros de Confirmación, celebración del perdón...
 - c. Retomar la formación de padres en el marco de las catequesis de Primera Comunión.
- 7. **Cuidar e impulsar el espíritu e intuiciones educativas de Sta. Magdalena Sofía Barat**, haciendo nuestra su visión de formar personas apasionadas por la vida, capaces de transformar el mundo, con pasión por anunciar el Evangelio en unión con la Iglesia.
 - a. Aprovechar espacios laborales para proporcionar al profesorado herramientas que faciliten el trabajo pastoral con los alumnos (claustros, curso de formación...)
- 8. **Acompañar a los alumnos en su crecimiento e itinerario de formación personal y cristiana en el ámbito escolar y extraescolar.**
 - a. Dar a conocer, animar y hacer seguimiento de la colaboración con MAGIS y sus actividades.
 - b. Promover una comunicación fluida y constante con la Asociación de Antiguos Alumnos del Sagrado Corazón y la Fundación ASCE.
- 9. Potenciar **la formación de los agentes de pastoral** (profesorado, catequistas, animadores o monitores de grupos, etc) para desarrollar su compromiso en la tarea de animación y acompañamiento pastoral.
 - a. Establecer una periodicidad concreta para los cursos y experiencias de interioridad de los distintos grupos de la Comunidad Educativa.

5.2 Áreas de trabajo pastoral

Trabajamos los objetivos anteriores desde siete áreas pastorales que vienen a concretar nuestra propuesta pastoral. Las líneas de acción para el trabajo pastoral en cada una de las áreas han sido propuestas por la Fundación y completadas por el Equipo Directivo, el Equipo de Pastoral y el personal del colegio. Se concretan en las acciones que se detallan a continuación.

5.2.1 Colegio en pastoral

OBJETIVO 1

Ofrecer un modelo educativo inspirado en el Evangelio en el que busquemos la educación integral de cada persona.

Línea de acción: Trabajo del lema del curso que desarrolle un itinerario de Educación en valores.

| ACCIONES | RESPONSABLES | PLAZOS | Indicadores de evaluación |
|------------------------------------------------------------------------------------------------------------------------------------------------------------------------------------------------|------------------------------------------|--------|--------------------------------------------------------------------------|
| <ul style="list-style-type: none"> Asentar el uso de la agenda para el trabajo del lema. El representante de pastoral enviará el video del mes y recordará la propuesta del mes | Equipo de pastoral, tutores y profesores | 21-25 | Mandar el video del mes y un correo al inicio de cada mes para recordar. |

Línea de acción: Desarrollo de un modelo educativo pastoral que tenga a la persona en el centro de todos los planes y acciones coherente con el Evangelio

| ACCIONES | RESPONSABLES | PLAZOS | Indicadores de evaluación |
|----------|--------------|--------|---------------------------|
|----------|--------------|--------|---------------------------|

Línea de acción: Educar en la fe favoreciendo que nuestros alumnos descubran la presencia del amor fiel de Dios en sus vidas encarnado en Jesús de Nazaret y que conozcan a María, mujer creyente y primera discípula.

| ACCIONES | RESPONSABLES | PLAZOS | Indicadores de evaluación |
|---------------------------------------------------------------------------------------------------------------------------------------------------------------------------------------------------------------------------------------------------------------|-----------------------------------------------|--------|----------------------------------------------------------------------------------------------------------------------------|
| <ul style="list-style-type: none"> • Oraciones especiales a la Virgen en el mes de mayo, recurriendo a oraciones tradicionales que los alumnos desconocen. Para recoger la tradición de la Iglesia y acercar la figura de María a los alumnos. | Equipo de Pastoral | 22-23 | El equipo enviará al profesorado diferentes oraciones cada viernes para rezar una oración diferente. |
| <ul style="list-style-type: none"> • Actualizar la iconografía en cartelería de imágenes, para hacerlas más actuales. (Cartón pluma de Mater o de la Santa Madre...). | Equipo de pastoral profesor Administración | 22-25 | Se están buscando diferentes maneras para actualizarlas. Se ha realizado ya una imagen del Sagrado Corazón en papel pluma. |

| | | | |
|----------------------------------------------------------------------------------------------------------------------------|-------------------------------------------------------|-------|----------------------------------------------------------------------|
| <ul style="list-style-type: none"> • Arreglar, actualizar y modernizar la iconografía religiosa del jardín. | Equipo de pastoral Administración Mantenimiento | 22-23 | Hablar con restaurador de figuras, para saber que se puede realizar. |
|----------------------------------------------------------------------------------------------------------------------------|-------------------------------------------------------|-------|----------------------------------------------------------------------|

Línea de acción: Plan de acción tutorial en el que se trabajen todos los aspectos relacionados con la educación integral y se eduque en los valores del Evangelio.

| ACCIONES | RESPONSABLES | PLAZOS | Indicadores de evaluación |
|------------------------------------------------------------------------------------------------------------------------------------------------------------------------------------------------------------------------------|-----------------------------------------------------------|--------|--------------------------------------------------------------------------------------|
| <ul style="list-style-type: none"> • Tanto el departamento de orientación con el equipo de interioridad como el equipo de pastoral, trabajamos para una educación más integral. Se propondrán actividades que | Orientación, Equipo de Interioridad Equipo de pastoral | 22-25 | Evaluación mediante cuestionario de estas actividades planteadas para el año próximo |

se lleven a cabo en clases o con el claustro.

OBJETIVO 2

Construir una comunidad educativa viva en la que todos (alumnos, profesores, familias y PAS) compartan un proyecto pastoral que sea el eje vertebrador de la vida del colegio.

Línea de acción: Comunicación de las acciones pastorales a través de diferentes herramientas y espacios (claustros, espacios de formación, reuniones de familias, tutorías, Web, redes sociales, etc)

| ACCIONES | RESPONSABLES | PLAZOS | Indicadores de evaluación |
|------------------------------------------------------------------------------------------------------------------------------------------------|------------------------------------------------------------|---------------------------------------------------------------|-------------------------------------------------------------------------------------------------------------------------------|
| Realizar diferentes comisiones para que el personal se vea implicado en tareas de Pastoral, como parte de su tarea educadora. | Equipo de pastoral Coordinadores de etapa | Puesta en marcha en 22-23 y desarrollo en cursos posteriores. | Según la participación y la implicación del claustro veremos si en los años sucesivos podremos empezar con nuevas comisiones. |
| • Trabajar el lema del año en la asignatura de religión, en temas que los profesores consideren. Y a lo largo de los años en otras asignaturas | Equipo de pastoral Profesores de religión de las etapas | 22-25 | Evaluar con la agenda la actividad a realizar. |

Línea de acción: Dar a conocer el Plan de Pastoral del colegio a toda la comunidad educativa.

| ACCIONES | RESPONSABLES | PLAZOS | Indicadores de evaluación |
|----------|--------------|--------|---------------------------|
|----------|--------------|--------|---------------------------|

| | | | |
|------------------------------------------------------------------------------------------------------------------------------|--------------------|---------|-----------------------------------------|
| | | | |
| <ul style="list-style-type: none"> Ofrecer retiros para la comunidad educativa, los domingos con eucaristías. | Equipo de pastoral | 2024-25 | A través de una evaluación de encuesta. |

5.2.2 Interioridad y oración

| | | | |
|------------------------------------------------------------------------------------------------------------------------------------------------------------------------------------------------------------------------------|---------------------|---------------|----------------------------------|
| OBJETIVO 3 | | | |
| <p>Fomentar espacios y experiencias significativas de interioridad y oración donde cada alumno descubra su mundo interior, se abra a la trascendencia y al encuentro personal con Dios.</p> | | | |
| <p>Línea de acción: Espacios de oración planificados y cuidados en los que se dé a conocer el Evangelio y se profundice en los sentimientos y preferencias del Corazón de Jesús, abiertos a toda la comunidad educativa.</p> | | | |
| ACCIONES | RESPONSABLES | PLAZOS | Indicadores de evaluación |
| <p>Línea de acción: Poner en marcha el Plan de Interioridad propuesto por la Red y adaptarlo al colegio.</p> | | | |

| ACCIONES | RESPONSABLES | PLAZOS | Indicadores de evaluación |
|-----------------------------------------------------------------------------------------------------------------------------------------------------------------------------------------------------------------------------------------------------------------------------------------------|-------------------------------------|--------|----------------------------------------------------------------------------------------------------------------------------------------------|
| <ul style="list-style-type: none"> • El equipo de interioridad entra en las aulas a realizar sesiones de interioridad con los alumnos, y realizar la evaluación de esas sesiones. Y que el profesorado realice alguna sesión al año o trimestre, dependiendo del curso y etapa | Equipo de interioridad y profesores | 21-25 | Evaluarlas con los alumnos y profesores para una mejora evaluación de estas. A través de la evaluación de la agenda y formularios de Google. |

5.2.3 Diálogo fe-cultura-vida

OBJETIVO 4

Promover un diálogo profundo y coherente entre fe, cultura y vida en actitud de escucha, encuentro y acogida a la diversidad.

Línea de acción: Despertar en nuestros alumnos el interés y la vivencia de la diversidad cultural y religiosa como un elemento enriquecedor que permita la integración de todos.

| ACCIONES | RESPONSABLES | PLAZOS | Indicadores de evaluación |
|---------------------------------------------------------------------------------------------------------------------------------------------------------------------------------------------------|-------------------------------------------------------------------|--------|------------------------------------------------------------------------------------------------------------------------------------------|
| <ul style="list-style-type: none"> • Promover diferentes actividades en los jóvenes a lo largo del curso (camino de Santiago, Javierada, Magis...) | Equipo de pastoral maestros y profesores de religión de la ESO | 23-25 | Evaluarlo según las actividades a las que se vayan incorporando. |
| <ul style="list-style-type: none"> • Reafirmar la experiencia de Taizé en 1º de Bachillerato junto con los otros colegios de la red. Ponernos de acuerdo en las fechas de exámenes | Equipo de pastoral Equipo Directivo | 21-25 | Ponernos de acuerdo con los colegios para saber cual es el mejor periodo para todos. Y realizar una evaluación con el formulario google. |

Línea de acción: Trabajo conjunto del equipo de pastoral con el resto de los departamentos y equipos docentes para asegurar la coherencia de las programaciones didácticas y planes educativos con la propuesta pastoral.

| ACCIONES | RESPONSABLES | PLAZOS | de evaluación |
|----------|--------------|--------|---------------|
|----------|--------------|--------|---------------|

OBJETIVO 4

Promover un diálogo profundo y coherente entre fe, cultura y vida en actitud de escucha, encuentro y acogida a la diversidad.

Línea de acción: Despertar en nuestros alumnos el interés y la vivencia de la diversidad cultural y religiosa como un elemento enriquecedor que permita la integración de todos.

| ACCIONES | RESPONSABLES | PLAZOS | Indicadores de evaluación |
|---------------------------------------------------------------------------------------------------------------------------------------------------------------------------------------------------|-------------------------------------------------------------------|------------------|------------------------------------------------------------------------------------------------------------------------------------------|
| <ul style="list-style-type: none"> ● Promover diferentes actividades en los jóvenes a lo largo del curso (camino de Santiago, Javierada, Magis...) | Equipo de pastoral maestros y profesores de religión de la ESO | 23-25 | Evaluarlo según las actividades a las que se vayan incorporando. |
| <ul style="list-style-type: none"> ● Reafirmar la experiencia de Taizé en 1º de Bachillerato junto con los otros colegios de la red. Ponernos de acuerdo en las fechas de exámenes | Equipo de pastoral Equipo Directivo | 21-25 | Ponernos de acuerdo con los colegios para saber cual es el mejor periodo para todos. Y realizar una evaluación con el formulario google. |
| <ul style="list-style-type: none"> ● Dar espacios en distintas asignaturas para introducir actividades de pastoral | Equipo pedagógico | 22-25 22-2522 | |

Línea de acción: Realización de lectura creyente de la realidad cotidiana.

| ACCIONES | RESPONSABLES | PLAZOS | Indicadores de evaluación |
|----------|--------------|--------|---------------------------|
|----------|--------------|--------|---------------------------|

5.2.4 Acción social y compromiso

OBJETIVO 5

Educar personas con capacidad crítica, sensibles y compasivas ante los problemas del mundo e impulsar el compromiso en la búsqueda de la justicia, la paz y la integridad de la creación.

Línea de acción: Proporcionar espacios de reflexión y observación que fomenten una visión crítica y constructiva de la realidad confrontándola con los valores del Evangelio.

| ACCIONES | RESPONSABLES | PLAZOS | Indicadores de evaluación |
|-----------------------------------------------------------------------------------------------------------------------|-------------------------------------------------------|--------|---------------------------------------------------------------------------|
| <ul style="list-style-type: none"> Retomar el taller de pastoral por otra persona que no sea el tutor. | Equipo Pastoral Director pedagógico etapa primaria | 21-25 | Mediante cuestionarios a los alumnos y profesores de 5° y 6° de primaria. |
| <ul style="list-style-type: none"> Traer personas que den testimonio de su vocación | Equipo de pastoral Profesores de Religión | 22-25 | A través de formularios Google, o cuestionarios para los alumnos. |

| o ir a visitar algunos de ellos. | | | |
|--------------------------------------------------------------------------------------------------------------------------------------------------------|----------------------------------------------------------|--------|-----------------------------------------------------------------------------------------------------|
| Línea de acción: Finalizar y poner en marcha el Plan de Acción Social que fomente el compromiso de nuestro alumnado con los más desfavorecidos. | | | |
| ACCIONES | RESPONSABLES | PLAZOS | Indicadores de evaluación |
| <ul style="list-style-type: none"> Impulsar en los departamentos Aps | Coordinadores de departamentos | 22-25 | Evaluar según el criterio del profesorado las actividades que se realicen |
| <ul style="list-style-type: none"> Acompañar al departamento de ciencias naturales el día mundial medioambiental con una oración. | Departamento de Ciencias naturales Equipo de Pastoral | 22-24 | Evaluar con el departamento a través de una pequeña reflexión sobre la oración propuesta. |
| <ul style="list-style-type: none"> Informar y promover en los alumnos de 3º y 4º de la ESO, Primero Solidario | Primero Solidario | 22-25 | Analizando cuantos alumnos son voluntarios en 4º ESO, en la semana que 1º de Bach está de exámenes. |

3.2.5 Celebración de la fe

Línea de acción: Sensibilización, reflexión y compromiso con el medio ambiente (Agenda 21, reciclaje, uso racional de los recursos, etc.)

| ACCIONES | RESPONSABLES | PLAZOS | Indicadores de evaluación |
|----------|--------------|--------|---------------------------|
|----------|--------------|--------|---------------------------|

Línea de acción: Acometer campañas de solidaridad en colaboración con otras entidades y desarrollar proyectos de ayuda con otros colegios del Sagrado Corazón.

| ACCIONES | RESPONSABLES | PLAZOS | Indicadores de evaluación |
|----------|--------------|--------|---------------------------|
|----------|--------------|--------|---------------------------|

OBJETIVO 6

Animar la vivencia de una comunidad creyente que comparte y celebra la fe y vive con gozo y sentido los tiempos litúrgicos y las fiestas de familia.

Línea de acción: Vivencia de los tiempos litúrgicos y fiestas propias en celebraciones contextualizadas, adaptadas y experienciales.

| ACCIONES | RESPONSABLES | PLAZOS | Indicadores de evaluación |
|----------|--------------|--------|---------------------------|
|----------|--------------|--------|---------------------------|

Línea de acción: La participación de la comunidad educativa: profesores, alumnos, familias, PAS, en la preparación y celebración de los tiempos litúrgicos y fiestas de familia.

| ACCIONES | RESPONSABLES | PLAZOS | Indicadores de evaluación |
|----------|--------------|--------|---------------------------|
|----------|--------------|--------|---------------------------|

| | | | |
|-------------------------------------------------------------------------------------------------------------------------------------------------------------|-----------------------------------------------------------|--|------------------------------------------------------------------|
| <ul style="list-style-type: none"> • Animar de diferentes maneras la participación de toda la comunidad educativa en las diferentes fiestas. | <p>Equipo directivo</p> <p>Equipo pastoral</p> <p>APA</p> | | <p>Ir viendo los voluntarios y participantes en cada fiesta.</p> |
|-------------------------------------------------------------------------------------------------------------------------------------------------------------|-----------------------------------------------------------|--|------------------------------------------------------------------|

Línea de acción: Participación en la vida pastoral de la Iglesia: creación de cauces de celebración, colaboración y trabajo conjunto con la parroquia y otras entidades eclesiales.

| ACCIONES | RESPONSABLES | PLAZOS | Indicadores de evaluación |
|---------------------------------------------------------------------------------------------------------------------------------------------------|---------------------------|--------------|---------------------------------------------------------------------------------|
| <ul style="list-style-type: none"> • Impulsar las actividades que ofrece la archidiócesis de Madrid, y otras entidades pastorales. | <p>Equipo de pastoral</p> | <p>22-25</p> | <p>Valorarlo según el interés y la participación de la comunidad educativa.</p> |

5.2.6 Carisma

OBJETIVO 7

Cuidar e impulsar el espíritu e intuiciones educativas de Sta Magdalena Sofía Barat, haciendo nuestra su visión de formar personas apasionadas por la vida, capaces de transformar el mundo, con pasión por anunciar el Evangelio en unión con la Iglesia.

Líneas de acción: Conocimiento de la figura, historia, pedagogía y estilo educativo de Santa Magdalena Sofía Barat.

| ACCIONES | RESPONSABLES | PLAZOS | Indicadores de evaluación |
|---------------------------------------------------------------------------------------------------------------------------------------------------------------------------------------------|----------------------------------------|--------|---------------------------|
| <ul style="list-style-type: none"> Organizar visitas formativas a Joigny para alumnos, personal y padres, como invitación a conocer más las raíces de Santa Magdalena Sofía. | Equipo de pastoral Equipo directivo | 22-25 | |

Líneas de acción: Generar identidad y sentido de pertenencia al Sagrado Corazón (conocimiento de la Sociedad del Sagrado Corazón, de la influencia de sus religiosas más destacadas, de la dimensión educadora y misionera, del Carácter Propio...)

| ACCIONES | RESPONSABLES | PLAZOS | Indicadores de evaluación |
|----------------------------------------------------------------------------------------------------------------------------------------------------|--------------------|--------|-----------------------------------------------------------------|
| <ul style="list-style-type: none"> A través de los diferentes claustros de pastoral, videos y la vivencia de las religiosas del SC. | Equipo de pastoral | 22-25 | Se realizará una evaluación al finalizar la actividad asignada. |

Líneas de acción: Conocimiento y vivencia de los signos e iconos propios de nuestra identidad y espiritualidad

| ACCIONES | RESPONSABLES | PLAZOS | Indicadores de evaluación |
|-------------------------------------------------------------------------------------------------------------------------------------------------------------------------------------------------------------------------|-----------------------------------------|--------|---------------------------------------------------------------------------------------------------------|
| Líneas de acción: Profundización en la figura de María, mujer de interioridad desde la advocación de Mater (celebración del día de Mater, conocimiento de la historia y los símbolos de Mater) | | | |
| ACCIONES | RESPONSABLES | PLAZOS | Indicadores de evaluación |
| <ul style="list-style-type: none"> • Especialmente en el día de Mater y en el mes de María se realizan oraciones para todo el mes de la Virgen. Realizar la P | Equipo de pastoral | 22-25 | El equipo de pastoral se encargará de ello, a través de diferentes oraciones a lo largo de los viernes. |
| <ul style="list-style-type: none"> • Realizar una peregrinación el primer viernes de mes de mayo, por las cinco vírgenes del colegio (Mater, Divina Pastora, Lourdes, Virgen blanca, virgen de primaria) | Grupos Barat Apa Pastoral | 22-25 | Se puede evaluar a través de un formulario Google. |

OBJETIVO 8

Acompañar a los alumnos en su crecimiento e itinerario de formación personal y cristiana en el ámbito escolar y extraescolar.

Línea de acción: Grupos de crecimiento y formación en la fe en horario escolar y extraescolar (grupos de crecimiento personal, voluntarios, catequesis...)

| ACCIONES | RESPONSABLES | PLAZOS | Indicadores de evaluación |
|-----------------------------------------------------------------------------------------------------------------------------------------------------------------------------------------------------------------------|------------------------------------------------------|--------|----------------------------------------------------------------------|
| Línea de acción: Desarrollo y potenciación del Proyecto de Grupos Barat como plataforma de evangelización del colegio desde la espiritualidad del Sagrado Corazón. | | | |
| ACCIONES | RESPONSABLES | PLAZOS | Indicadores de evaluación |
| <ul style="list-style-type: none"> Potenciar y cuidar los Grupos Barat. Motivándolo con personas jóvenes que enganchen con el alumnado. | Equipo de Pastoral Grupos Barat | 22-25 | Ir evaluando, dependiendo de los niños que se apunten a la actividad |
| <ul style="list-style-type: none"> Realizar actividades motivadoras para que el alumnado quiera empezar y continuar con los grupos Barat | Equipo de Pastoral Grupos Barat | 22-25 | |
| Línea de acción: Participación y acompañamiento de los antiguos alumnos en las actividades de pastoral del colegio: convocatorias para antiguos alumnos jóvenes, participación como catequistas, animadores... | | | |
| ACCIONES | RESPONSABLES | PLAZOS | Indicadores de evaluación |
| <ul style="list-style-type: none"> Seguir contando con los antiguos alumnos para las catequesis, primero solidario, fiesta de la familia, celebraciones del centro, Magis... | Asociación de antiguos alumnos Equipo de Pastoral | 22-25 | Se evaluará dependiendo de la participación de los antiguos alumnos |

Línea de acción: Acompañamiento a los procesos de crecimiento personal y búsqueda del proyecto de vida.

| ACCIONES | RESPONSABLES | PLAZOS | Indicadores de evaluación |
|--------------------------------------------------------------------------------------------------------------------------|------------------|--------|---------------------------|
| <ul style="list-style-type: none"> Formación del profesorado en acompañamiento. Seguir con está formación | Equipo directivo | 21-25 | |

OBJETIVO 9

Potenciar la formación de los agentes de pastoral (profesorado, catequistas, animadores o monitores de grupos, etc.) para desarrollar su compromiso en la tarea de animación y acompañamiento pastoral.

Línea de acción: Formación teológica, pastoral, de didáctica de la Religión y del Carisma a los distintos grupos de la comunidad educativa.

| ACCIONES | RESPONSABLES | PLAZOS | Indicadores de evaluación |
|------------------------------------------------------------------------------------------------------------------------------------------------------------------------------------------|--------------|--------|---------------------------|
| <p>Línea de acción: Encuentros de los agentes de pastoral escolar y extraescolar: formación de catequistas, animadores Barat, monitores; retiros, Pascuas, convivencias, etc.</p> | | | |
| ACCIONES | RESPONSABLES | PLAZOS | Indicadores de evaluación |

| | | | |
|-----------------------------------------------------------------------------------------------------------------|-------------------------------|--------------|--------------------------|
| <ul style="list-style-type: none"> • Formación en interioridad para catequistas y padres. | Equipo de interioridad | 21-25 | Formulario Google |
|-----------------------------------------------------------------------------------------------------------------|-------------------------------|--------------|--------------------------|

6- EVALUACIÓN

En la pastoral optamos por la calidad educativa y para ello fomentamos la cultura de la evaluación para la mejora continua. Una buena evaluación nos permite dar respuesta adecuada a las necesidades de nuestros contextos.

6.1 Evaluación del Plan de Pastoral del Colegio

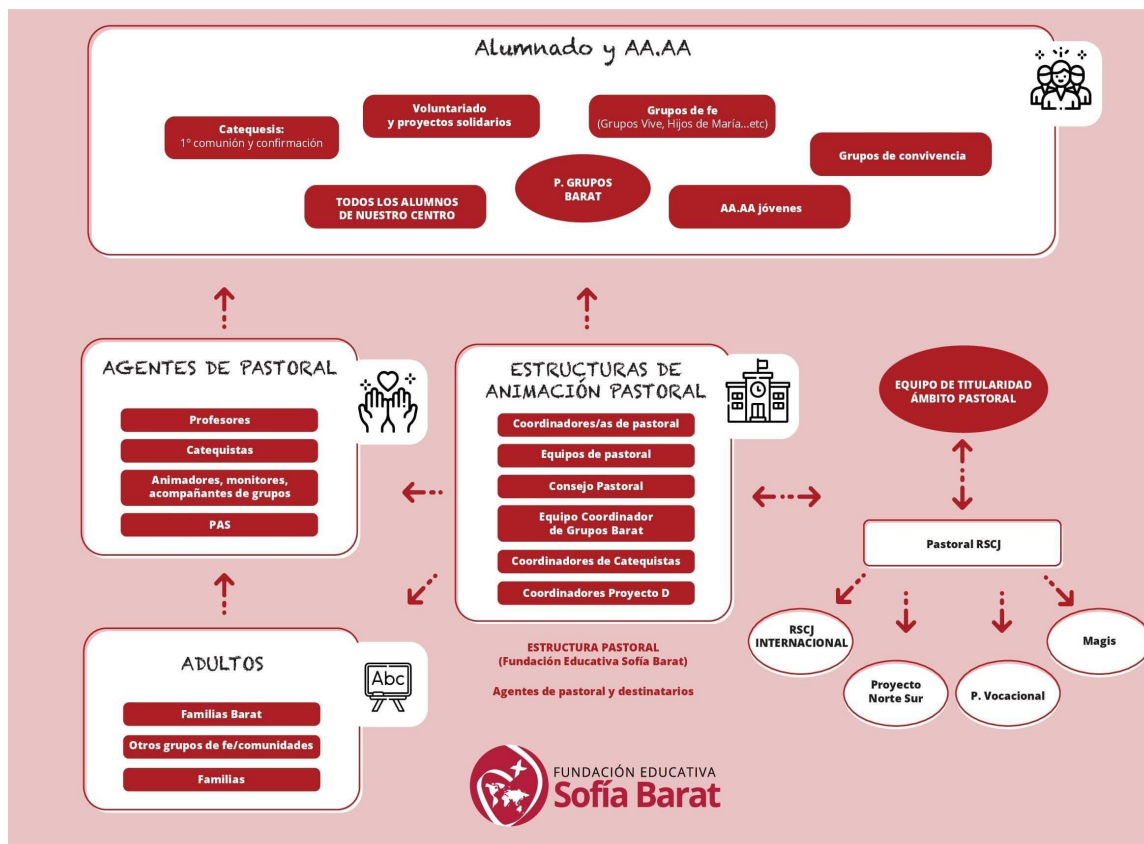
El Equipo de Pastoral del Colegio, junto con el Equipo Directivo y la implicación del claustro, realizará una evaluación de la Programación Anual de Pastoral. Para ello se realizará una valoración cuantitativa y/o cualitativa de los indicadores de evaluación que así lo permitan y se propondrá una reflexión más profunda sobre la consecución de los objetivos generales de la programación anual. Tanto la programación como la evaluación anual se enviarán al Equipo de Titularidad para el seguimiento y acompañamiento del desarrollo de los planes de pastoral.

Así mismo el Equipo Directivo y el Equipo de Pastoral propondrán una evaluación del Plan Pastoral del colegio cada 4 años. Esta evaluación será enviada al Equipo de Titularidad.

6.3 Indicadores de evaluación para las áreas pastorales

En el Plan de Pastoral del Colegio se proponen una serie de indicadores para cada línea de acción que servirán para hacer una evaluación de la Programación Anual de Pastoral (ver Anexo 2).

Anexo 1: Estructura pastoral de la Fundación Educativa Sofía Barat



Anexo 2: Áreas, líneas de acción, acciones e indicadores de evaluación, con sus responsables, plazos de ejecución y etapas.

Anexo 3: Itinerario de valores

Documento adjunto

Anexo 4: Proyecto de **educación de la interioridad "Desde Dentro"**

Documento adjunto

Anexo 5: Proyecto Grupos Barat

Documento adjunto

